

The original English version of the manual, from which these translations were taken, has been independently approved. In case of discrepancy with translated parts, FireAngel Safety Technology Limited confirms that the English guide is true and correct.

INTRODUCTION

This wireless module is designed to be installed in a Wi-Safe 2 compatible smoke/heat alarm or Wi-Safe 2 compatible Carbon Monoxide alarm which offers an additional option for wireless connectivity (and which is not already wireless enabled). For the current range of Wi-Safe 2 compatible products see www.fireangeltech.com

When the wireless module is fitted into a Wi-Safe 2 compatible FireAngel Safety Technology Limited smoke/heat alarm or carbon monoxide alarm it enables the unit to be wirelessly interlinked with other Wi-Safe 2 enabled products.

When any of the interlinked products are triggered by smoke/heat (or carbon monoxide in the case of CO alarms), that unit will transmit messages to the other units in the network, sounding all the alarms in the system simultaneously, which means they provide the earliest warning of fire, to the maximum number of people. Any number of units from two, up to fifty alarms can be interlinked into a single network.

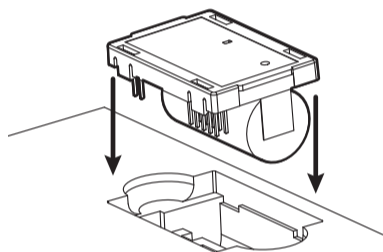
NOTE: You will need the User Manual of the product into which you are installing the wireless module in order to then wirelessly interconnect the product with other alarms in the network. If this is not available please contact Technical Support on 0330 094 5830 or download from www.fireangeltech.com

Please read these fitting instructions carefully before proceeding, paying particular attention to the ESD handling guidelines below.

HOW TO INSTALL A WI-SAFE 2 WIRELESS MODULE (W2-MODULE)

When you're ready to install the wireless module into the compatible alarm, ensure you observe ESD handling guidelines.

- Remove the label which covers the module aperture at the back of the unit.
- Avoid carpeted areas in cool, dry areas if possible, and reduce static electricity if necessary by touching a grounded metal object.
- Carefully remove the module from its packaging, handling the module only by the protective plastic cover, to avoid electrostatic discharge.
- Be careful not to touch the components or connector pins.
- Carefully plug the module into the aperture in the unit as shown, pushing down until it lies flat within the base of the unit.



The unit is now ready to be "learned - in" (interlinked) to additional Wi-Safe 2 products.

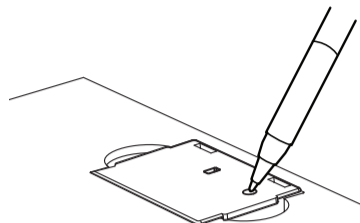
"LEARNING IN" (INTERLINKING) YOUR WI-SAFE 2 UNITS

The process below describes 'learning in' two Wi-Safe 2 alarms into a network, "Alarm 1" and "Alarm 2". Alarm 2 will be the unit into which you have installed the Wireless Module.

It is recommended that you read through these instructions prior to starting the process.

Alarm 1: Before starting, refer to the product's User Manual to ensure the alarm is activated and ready to be learned in, with its mounting plate (if appropriate) attached. Please test the unit once after mounting to baseplate.

Alarm 2: Using a pen, a very small screwdriver or paper clip that has been opened out, briefly push and release the learn button located in a small hole in the wireless module.



The red LED next to the learn in button will flash briefly then light up for approximately five seconds to show that it is ready to receive the "learn in" signal. During the next 5 seconds you will need to briefly press the test button on Alarm 1 to wirelessly interlink the two alarms.

Alarm 1: Will give an audible sound consisting of 2 cycles of 3 loud beeps.

Alarm 2: The red LED on the wireless module of alarm 2 will flash to indicate that it has been "learned-in" successfully.

NOTE: If the test button is not pressed quickly enough (before the red LED on the wireless module of Alarm 2 has extinguished), the learn-in process will fail. If this happens, repeat the "learn-in" process again, as described above.

Additional products should be "learned-in" in the same way. When learning in additional alarms, any alarm already in the network, can be used as 'Alarm 1'. This means that you can "learn-in" the additional alarm into any unit already in the network. It will then become part of the whole network.

NOTE: You do not need to "learn in" the additional alarm into each alarm in the network.

After completing the "learn-in" procedure, test the alarms as described in "alarm test" in the product's user manual.

If any interlinked alarm fails to respond to the "alarm test", repeat the learning in process. If the product continues to fail to operate correctly, please contact Technical Support on 0330 094 5830 or email technicalsupport@fireangeltech.com

For information about where to position the alarm, and operational guidelines, please see the User Manual for the host product.

NOTE: The wireless range of the module is over 200 metres in clear air/ clear line of sight. Always ensure that after any building work or after repositioning large items of furniture (beds, sofas, shelving units etc.), you carry out an alarm test on all networked alarms to ensure they are all still communicating. It is recommended not to exceed 35m as the maximum distance between any interlinked Wi-Safe 2 alarm. Ideally, each unit should have three or more units within 35m of its location.

ALARM INDICATORS

Red LED	Amber LED	Audible signal	Status	Action required
Flashes once every 45 seconds		Single chirp every four hours	Other alarm in network has low battery	Locate alarm with low battery and replace
Flashes once every 45 seconds		3 loud beeps repeating	Other alarm with W2 Module in network in alarm	Check if there is a fire hazard and vacate property
Flashes once every 45 seconds	Double flashes at the same time as the red LED	Single chirp at the same time as the LED flash	Radio module low battery	Call Technical Support if within warranty. If not replace the W2 Module immediately
Flashes once every 45 seconds	Double flashes every 45 seconds, 20-25 seconds after the red LED	Single chirp at same time as the red LED flash	Radio module fault	Call Technical Support if within warranty. If not replace the W2 Module immediately

RF range can be reduced by walls, and other obstructions in the building. The distance between units should be reduced if obstructions may interfere with RF range.

Unlearning your Wi-Safe 2 Unit:

To remove an alarm / module from a network, push and release, then push and hold the learn button. When the red LED goes out, release the button. Once the LED has flashed 5 times you have successfully 'Unlearned' the alarm / module.

When removing an alarm / module from any Wi-Safe 2 network it is generally good practice to "unlearn" every alarm/module (in the same way as mentioned before) and rebuild the network once again by following the "learning-in" process.

NOTE: It is important not to rush the Wi-Safe 2 system and is also good practice to allow several minutes after un-learning the system before rebuilding the network once again.

WARRANTY

FireAngel Safety Technology Limited warrants to the original purchaser that its enclosed Wireless Module be free from defects in materials and workmanship under normal residential use and service for a period of 5 (five) years from the date of purchase. Provided it is returned with postage prepaid and proof of purchase date, FireAngel Safety Technology Limited hereby warrants that during the 5 (five) year period commencing from the date of purchase FireAngel Safety Technology Limited, at its discretion, agrees to replace the unit free of charge. The warranty on any replacement W2-Module, will last for the remainder of the period of the original warranty in respect of the wireless module originally purchased – that is from the date of original purchase and not from the date of receipt of the replacement product.

FireAngel Safety Technology Limited reserves the right to offer an alternative product similar to that being replaced if the original model is no longer available or in stock. This warranty applies to the original retail purchaser from the date of original retail purchase and is not transferable. Proof of purchase is required. This warranty does not cover damage resulting from accident, misuse, disassembly, abuse or lack of reasonable care of the product, or applications not in accordance with the user manual. It does not cover events and conditions outside of FireAngel Safety Technology Limited's control, such as Acts of God (fire, severe weather etc). It does not apply to retail stores, service centres or any distributors or agents.

FireAngel Safety Technology Limited will not recognise any changes to this warranty by third parties. FireAngel Safety Technology Limited shall not be liable for any incidental or consequential damages caused by the breach of any expressed or implied warranty. Except to the extent prohibited by applicable law, any implied warranty of merchantability or fitness for a particular purpose is limited in duration for 5 (five) years. This warranty does not affect your statutory rights. Except for death or personal injury, FireAngel Safety Technology Limited shall not be liable for any loss of use, damage, cost or expense relating to this product or for any indirect or consequential loss, damages or costs incurred by you or any other user of this product.


RETURNS

If your W2-Module fails to operate correctly and you cannot resolve the problem, please contact your dealer.

Tel.: 0330 094 5830

E-Mail: technicalsupport@fireangeltech.com

DISPOSAL

 Waste electrical products should not be disposed of with your other household waste, but within the waste electronic and electrical equipment (WEEE) recycling scheme. Please recycle where facilities exist. Check with your local authority, or contact our technical support team for recycling /disposal advice as regional variations may apply.

WARNING: Do not attempt to open

WARNING: Do not burn or dispose of in fire

TECHNICAL SPECIFICATION

Compliance:

EN 301 489-1

EN 301 489-3

EN 300 220-2

Max RF power: +10dBm

Frequency: 868MHz

Contains: 10 year lithium battery



Hereby, FireAngel Safety Technology Limited, declares that this W2-Module is in compliance with the essential requirements and other relevant provisions of Directive 2014/53/EU. The declaration of conformity may be consulted at <http://spru.es/EC-W2-Module>

FURTHER INFORMATION

FireAngel Safety Technology Limited
Vanguard Centre, Coventry, CV4 7EZ

www.fireangeltech.com

TROUBLESHOOTING

Problem	Solution (Alarm with W2 Module)
Your alarm does not sound during testing.	<ul style="list-style-type: none"> Check positioning. The wireless signal might be blocked or out of range. If you are in the process of learning in the alarm and it does not test – repeat the process. If the alarm still fails to self test, please contact Technical Support (see below).
Your smoke alarm activates when no smoke is visible.	<ul style="list-style-type: none"> If the alarm is sounding but the red LED is only flashing once every 45 seconds, this indicates that an interlinked alarm has initiated alarm. Vacate the property if there is a fire hazard.
Your alarm chirps intermittently.	<ul style="list-style-type: none"> If your alarm is chirping once every 4 hours, it is indicating that another alarm in the network has entered a low power pack condition. Locate the alarm with the low battery condition and replace the alarm as soon as possible and in any event within 30 days.
Other interlinked units fail to silence when one unit is silenced.	<ul style="list-style-type: none"> Interlinked units that have sensed a hazard can't be silenced. If one or more unit remains in alarm, all other interlinked units will emit their audible warning again within 4 minutes. Vacate the property if there is a fire hazard.
You experience frequent unwanted alarms.	<ul style="list-style-type: none"> Any activated alarm will cause other interlinked alarms to sound. Carry out these checks on the activated alarms in particular (red LED flashing rapidly during alarm).
The amber LED is flashing and the alarm is making a "chirping" sound.	<ul style="list-style-type: none"> If the amber LED is double flashing and the alarm is making a "chirping" sound, this indicates that the wireless module has a low power pack condition, or is faulty. The W2 Module should be replaced as soon as possible.
If the alarm fails to operate correctly, the advice of the manufacturer should be sought.	<ul style="list-style-type: none"> If you have any questions about the operation of your alarm, please contact Technical Support between 9am - 5pm Monday – Friday. Telephone: 0330 094 5830.

Die englische Originalversion dieses Handbuchs wurde unabhängig von dieser Übersetzung freigegeben. Bei Diskrepanzen mit übersetzten Abschnitten weist FireAngel Safety Technology Limited darauf hin, dass die englische Anleitung zutreffend und korrekt ist.

EINFÜHRUNG

Dieses Funkmodul eignet sich für die Installation in einen Rauch-/Hitze- oder Kohlenmonoxidmelder, der mit Wi-Safe 2 kompatibel ist und eine Nachrüstsungsoption für Funkvernetzung bietet (d. h. noch nicht für Funkbetrieb aktiviert ist). Das aktuelle Produktsortiment mit Wi-Safe 2-Kompatibilität finden Sie unter www.fireangeltech.com

Das Funkmodul kann in einen Wi-Safe 2-kompatiblen Rauch-/Hitze- oder Kohlenmonoxidmelder von FireAngel Safety Technology Limited installiert werden, um die Funkvernetzung mit anderen Wi-Safe 2-fähigen Produkten zu ermöglichen.

Falls eines der vernetzten Produkte Rauch-/Hitze- (bzw. Kohlenmonoxid bei CO-Meldern) feststellt, überträgt es ein Signal an die anderen Einheiten im Netzwerk, so dass alle Melder gleichzeitig ausgelöst werden. Auf diese Weise erfolgt eine flächendeckende Alarmierung und es werden alle Personen so früh wie möglich vor einer Gefahrensituation gewarnt. Mit diesem Zubehör lassen sich von 2 bis zu 50 Melder in einem einzigen Netzwerk miteinander verbinden.

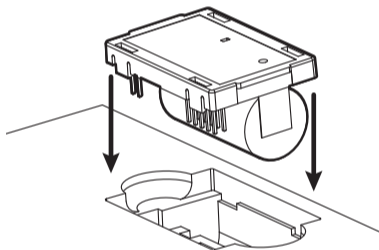
HINWEIS: Sie benötigen ebenso das Benutzerhandbuch zu dem Produkt, in das Sie das Funkmodul installieren, um dieses Produkt anschließend per Funk mit den anderen Meldern im Netzwerk zu verbinden. Falls Sie das Handbuch nicht haben, wenden Sie sich an den technischen Kundendienst unter 0800 72 42 502 oder laden Sie es von der website www.fireangeltech.com herunter.

Bitte lesen Sie diese Installationsanleitungen sorgfältig durch, bevor Sie beginnen. Achten Sie dabei besonders auf die Richtlinien zum Schutz vor elektrostatischer Entladung (ESD) siehe unten.

INSTALLIEREN EINES WI-SAFE 2 FUNKMODULS (W2-MODUL)

Achten Sie bei der Montage des Funkmoduls in den kompatiblen Melder darauf, dass die Richtlinien zum Schutz vor elektrostatischer Entladung eingehalten werden.

- Entfernen Sie den Aufkleber auf der Rückseite des Melders, der die Schnittstelle abdeckt.
- Zur Reduzierung der elektrostatischen Aufladung bei der Montage, vermeiden Sie bei der Installation nach Möglichkeit Räume mit Teppichböden und kalte trockene Räume. Wenn nötig berühren Sie einen geerdeten metallischen Gegenstand.
- Nehmen Sie das Funkmodul vorsichtig aus der Verpackung. Fassen Sie es dabei nur an der Plastik-Schutzumhüllung an, um elektrostatische Entladung zu vermeiden.
- Achten Sie darauf, die Komponenten oder Steckerstifte nicht zu berühren.
- Stecken Sie das Modul vorsichtig in die Öffnung (siehe Abbildung), indem Sie es nach unten drücken, bis es bündig mit der Rückseite des Melders abschließt.



Der Melder kann nun mit anderen Wi-Safe 2-Produkten eingelernt und vernetzt werden.

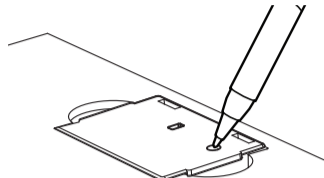
“EINLERNEN” (VERNETZEN) IHRER WI-SAFE 2-MELDER

Das nachstehende Verfahren beschreibt die Vernetzung von zwei Wi-Safe 2 Melder zu einem Netzwerk - „Melder 1“ und „Melder 2“. Melder 2 ist hierbei die Einheit mit dem installierten Funkmodul.

Sie sollten diese Anleitungen durchlesen, bevor Sie mit der Vernetzung beginnen.

Melder 1: Bitte lesen Sie vor Beginn das Benutzerhandbuch zu dem Produkt durch, um sicherzustellen, dass der Melder aktiviert, einlernbereit und die Montageplatte (sofern erforderlich) angebracht ist. Bitte testen Sie das Gerät einmal nach dem Sie es an der Montageplatte montiert haben.

Melder 2: Drücken Sie mit einem Kugelschreiber, einem kleinen Schraubenzieher oder einer Büroklammer kurz die Einlerntaste (kleine Öffnung auf dem Funkmodul).



Die rote LED neben der Einlerntaste blinkt kurz auf und leuchtet dann etwa 5 Sekunden, um anzuzeigen, dass der Melder bereit ist, das Einlernsignal eines anderen Melders zu empfangen. In den nächsten 5 Sekunden müssen Sie die Testtaste am Melder 1 kurz drücken, um die Vernetzung der beiden Melder herzustellen.

Melder 1: Gibt ein akustisches Signal bestehend aus 2 Alarmzyklen mit 3 lauten Tönen ab.

Melder 2: Die rote LED am Funkmodul des Melders 2 blinkt, um anzuzeigen, dass die Vernetzung erfolgreich war.

HINWEIS: Falls die Testtaste nicht rasch genug gedrückt wird (bevor die rote LED am Funkmodul von Melder 2 erlischt), ist der Einlernprozess nicht erfolgreich gewesen. In diesem Fall müssen Sie den Vorgang wie oben beschrieben wiederholen.

Weitere Melder müssen auf die gleiche Weise vernetzt werden. Dabei kann jede bereits im Netzwerk eingelernte Komponente die Rolle von „Melder 1“ übernehmen. Das bedeutet, dass Sie die weiteren Melder mithilfe jeder bereits im Netzwerk befindlichen Einheit vernetzen können. Auf diese Weise wird der neue Melder in das gesamte Netzwerk integriert.

HINWEIS: Der zusätzliche Melder muss nicht in jedem einzelnen anderen Melder eingelernt werden.

Nach Abschluss des Einlernprozesses testen Sie die Melder wie unter „Rauchmelder testen“ im Produkthandbuch beschrieben.

Falls ein bereits eingelernter Melder beim Testen nicht anspricht, führen Sie den Einlernprozess erneut durch. Funktioniert der Melder auch danach nicht korrekt, wenden Sie sich bitte an den technischen Kundendienst telefonisch unter 0800 72 42 502 oder per e-mail unter technik@fireangeltech.com

Informationen zur Positionierung und Verwendung des Melders finden Sie im Benutzerhandbuch zu dem Produkt.

HINWEIS: Die Reichweite des Moduls ist über 200 Meter bei klarer Luft/klarer Sichtlinie. Achten Sie immer darauf, dass Sie nach Bauarbeiten oder nach der Neupositionierung von Großmöbeln (Betten, Sofas, Regalen etc.) ein Alarmtest an allen vernetzten Rauchmeldern durchführen, um sicherzustellen, dass alle vernetzten Geräte einwandfrei kommunizieren. Es wird empfohlen, nicht mehr als 35m zwischen jedem verknüpften Wi-Safe 2 Rauchmelder zu überschreiten. Idealerweise sollten mindestens drei oder mehr Einheiten innerhalb von 35m installiert werden. Der Funk-Bereich der Rauchmelder kann durch Wände und andere Hindernisse im Gebäude reduziert werden. Der Abstand zwischen den Einheiten sollte deswegen reduziert werden, wenn Hindernisse den Funk-Bereich stören könnten.

Ihre Wi-Safe 2 Einheit entlernen:

Zum Entfernen eines Melders aus einem Netzwerk müssen Sie die Lern-taste drücken, loslassen, anschließend erneut drücken und dann gedrückt halten. Wenn die rote LED erlischt, lassen Sie die Taste los. Wenn die LED fünfmal blinkt, haben Sie den Melder erfolgreich 'Ausgelernt'.

Wenn ein Melder / Modul aus Ihr Netzwerk entfernt wird, beachten Sie Bitte, dass es notwendig ist alle anderen vernetzten Melder / Module auszulernen (wie vorher erwähnt) und das Netzwerk wieder aufzubauen an hand des "Einlern" Prozesses.

HINWEIS: Bitte nehmen Sie sich die Zeit mit diesen Prozess. Wir raten Ihnen mindestens 5-10 Minuten zu warten mit dem erneuten Einlernen der Melder, nachdem Sie diese entlernt haben.

GARANTIE

FireAngel Safety Technology Limited garantiert dem Originalkäufer für einen Zeitraum von 5 (fünf) Jahren ab dem Kaufdatum, dass das beiliegende Funkmodul bei normaler Verwendung in Wohngebäuden und korrekter Wartung frei von Material- und Verarbeitungsfehlern ist. FireAngel Safety Technology Limited gewährleistet hiermit, dass ein fehlerhaftes Gerät, das in diesem Fünfjahreszeitraum ab Kaufdatum ausreichend frankiert und mit Kaufbeleg an FireAngel Safety Technology Limited zurückgeschickt wird, nach Ermessen von FireAngel kostenlos ausgetauscht wird. Die Garantie für ein ausgetauschtes W2-Modul läuft bis zum Ende des verbleibenden Originalgarantiezeitraums des ursprünglich erworbenen Funkmoduls - d. h. es zählt das Datum des Originalkaufs und nicht das Lieferdatum des Ersatzprodukts.

FireAngel Safety Technology Limited behält sich das Recht vor, ein alternatives, dem ausgetauschten Produkt gleichwertiges Gerät anzubieten, sofern das Originalmodell nicht länger verfügbar oder auf Lager ist. Diese Garantie gilt für den Originalkäufer ab Kaufdatum des Originalprodukts und ist nicht übertragbar. Ein Kaufnachweis ist erforderlich. Diese Garantie deckt keine Schäden ab, die durch einen Unfall, unsachgemäßen Gebrauch, Demontage oder Missbrauch des Produkts oder mangelnde Sorgfalt gegenüber dem Produkt oder durch andere als in diesem Benutzerhandbuch angegebene Anwendungen verursacht werden. Sie deckt auch keine Ereignisse oder Bedingungen ab, die außerhalb der Kontrolle von FireAngel Safety Technology Limited liegen, wie z. B. höhere Gewalt (Feuer, starke Unwetter usw.). Sie gilt außerdem nicht für Einzelhändler, Servicecenter, Distributoren oder Vertreter. FireAngel Safety Technology Limited wird keine Änderungen dieser Garantie durch Drittparteien anerkennen.

FireAngel Safety Technology Limited haftet weder für zufällig entstandene Schäden noch Folgeschäden, die durch die Verletzung jeglicher ausdrücklicher oder implizierter Garantien verursacht wurden. Soweit dies nicht durch geltendes Gesetz verboten ist, beschränkt sich jegliche implizierte Garantie der Handelsüblichkeit oder Gebrauchstauglichkeit auf einen Zeitraum von 5 (fünf) Jahren. Diese Garantie beeinflusst nicht Ihre gesetzlichen Rechte. Mit Ausnahme von Todesfällen oder Personenschäden ist FireAngel Safety Technology Limited, nicht haftbar zu machen für jegliche Nutzungsausfälle, Schäden, Kosten oder Ausgaben in Bezug auf dieses Produkt oder für alle indirekten und resultierenden Verluste, Schäden oder Kosten, die Ihnen oder einem anderen Nutzer dieses Produkts entstehen.

RETOUREN

Falls Ihr W2-Modul nicht ordnungsgemäß funktioniert und Sie den Fehler nicht selbst beheben können, wenden Sie sich bitte an Ihren Fachhändler

Tel: 0800 72 42 502

E-Mail: technik@fireangeltech.com

ENTSORGUNG

Elektrische Altgeräte dürfen nicht zusammen mit dem normalen Hausmüll entsorgt werden, sondern werden über das Recyclingprogramm für elektrische und elektronische Altgeräte (WEEE) zurückgenommen. Bitte führen Sie das Gerät nach Möglichkeit dem Recycling zu. Wenden Sie sich an Ihre Gemeindeverwaltung oder unseren technischen Kundendienst, um sich über die Recycling-/Entsorgungsmöglichkeiten in Ihrer Region zu informieren.

WARNUNG: Gehäuse nicht auseinanderbauen. **WARNUNG:** Gerät nicht verbrennen.

Hinweis: Nach dem Ersetzen des Hauptproduktes das Funkmodul entsorgen.

TECHNISCHE DATEN

Konformität:

EN 301 489-1

EN 301 489-3

EN 300 220-2

Maximum HF-Leistung: +10dBm

Frequenz: 868MHz

Enthält: Lithium-Batterie mit 10 Jahren Laufzeit



FireAngel Safety Technology Limited erklärt hiermit, dass das W2-Modul in Übereinstimmung mit den wesentlichen Anforderungen und anderer relevanter Vorschriften der Directive 2014/53/EU ist. Die Konformitätserklärung kann hier angefragt werden <http://spru.es/EC-W2-Module>

HERSTELLER

FireAngel Safety Technology Limited

Vanguard Centre, Coventry, CV4 7EZ

Großbritannien

www.fireangeltech.com

FEHLERBEHEBUNG

Problem	Lösung (Melder mit W2-Modul)
Der Melder gibt beim Test keine Töne aus.	<ul style="list-style-type: none"> • Überprüfen Sie die Positionierung. Das Funksignal könnte blockiert sein oder sich außerhalb der Reichweite befinden. • Wenn der Melder beim Einlernen den Test nicht durchführt, wiederholen Sie den Vorgang. • Wenn der Melder den Selbsttest trotzdem nicht durchführen kann, wenden Sie sich an den Technischen Support (siehe unten).
Ihr Rauchmelder wird aktiviert, obwohl kein Rauch sichtbar ist.	<ul style="list-style-type: none"> • Falls ein Melder einen Alarm auslöst, und das rote LED-Licht nur einmal alle 45 Sekunden aufleuchtet, dann zeigt es an, dass einer der vernetzten Rauchmelder ein Alarm ausgelöst hat. Bitte verlassen Sie sofort das Gebäude/Wohnung weil eine Brandgefahr unmittelbar bevorsteht.
Ihr Melder gibt einen unregelmäßigen Zirpton aus.	<ul style="list-style-type: none"> • Wenn Ihr Melder einmal alle 4 Stunden einen Zirpton ausgibt, weist das darauf hin, dass der Ladestand des Akkupacks eines anderen Melders im Netzwerk niedrig ist. Ermitteln Sie den Melder, dessen Ladestand niedrig ist, und ersetzen Sie ihn schnellstmöglich oder auf jeden Fall innerhalb von 30 Tagen.
Anderes vernetztes Gerät wird nicht stummgeschaltet, wenn ein Gerät stummgeschaltet wird.	<ul style="list-style-type: none"> • Vernetzte Geräte, die eine Gefahr erkannt haben, können nicht stummgeschaltet werden. Wenn ein Gerät oder mehrere Geräte im Alarmzustand verbleibt/verbleiben, geben alle vernetzten Geräte ihre akustische Warnung erneut innerhalb von 4 Minuten aus. Räumen Sie das Gebäude, wenn Brandgefahr besteht.
Es treten häufig unerwünschte Alarme auf.	<ul style="list-style-type: none"> • Ein aktivierter Melder löst andere vernetzte Melder aus. Führen Sie diese Überprüfungen insbesondere am aktivierten Melder durch (rote LED blinkt schnell während des Alarms).
Die gelbe LED blinkt und der Melder gibt einen "Zirpton" aus.	<ul style="list-style-type: none"> • Wenn die gelbe LED doppelt blinkt und der Melder einen "Zirpton" ausgibt, weist das darauf hin, dass der Ladestand des Akkupacks des Funkmoduls niedrig ist oder dass das Funkmodul defekt ist. Der W2-Modul sollte schnellstmöglich ersetzt werden.
Wenn der Melder nicht ordnungsgemäß funktioniert, sollte der Hersteller um Hilfe gebeten werden.	<ul style="list-style-type: none"> • Wenn Sie Fragen zum Betrieb Ihres Melders haben, wenden Sie sich von Montag bis Freitag zwischen 9.00 Uhr und 17.00 Uhr an den Technischen Support. Telefon: 0800 72 42 502.

WARNMELDER

Rote LED	Gelbe LED	Akustisches Signal	Status	Aktion erforderlich
Blinkt einmal alle 45 Sekunden		Einzelner Zirpton alle vier Stunden	Batterie bei anderem Melder im Netzwerk ist schwach	Melder mit schwacher Batterie ermitteln und ersetzen
Blinkt einmal alle 45 Sekunden		3 sich wiederholende laute Pieptöne	Anderer Melder mit W2-Modul im Netzwerk im Alarmzustand	Prüfen Sie, ob eine Brandgefahr vorliegt, und räumen Sie das Gebäude
Blinkt einmal alle 45 Sekunden	Blinkt doppelt gleichzeitig mit der roten LED.	Einzelner Zirpton gleichzeitig mit dem Blinken der LED	Batterie des Funkmoduls schwach	Technischen Support anrufen, wenn Garantie besteht. Wenn nicht, W2-Modul sofort ersetzen
Blinkt einmal alle 45 Sekunden	Blinkt doppelt alle 45 Sekunden, 20-25 Sekunden nach der roten LED	Einzelner Zirpton gleichzeitig mit dem Blinken der roten LED	Fehler im Funkmodul	Technischen Support anrufen, wenn Garantie besteht. Wenn nicht, W2-Modul sofort ersetzen

De originele Engelse versie van de handleiding, waaruit deze vertalingen afkomstig zijn, is onafhankelijk goedgekeurd. In geval van tegenstrijdigheid met de vertaalde onderdelen, bevestigt FireAngel Safety Technology Limited dat de Engelse handleiding waarheidsgetrouw en juist is.

INTRODUCTIE

Deze draadloze module is ontworpen voor installatie in een Wi-Safe 2-compatibele rook/hitte of CO-melder met een extra optie voor draadloze toepassingen (en die nog niet draadloos werkt). Bekijk het huidige assortiment Wi-Safe 2-compatibele producten op www.fireangeltech.com

Als de draadloze module wordt gemonteerd in een Wi-Safe 2 compatibele rook/hitte of CO-melder van FireAngel Safety Technology Limited, kan de melder draadloos worden doorgeschakeld naar andere producten die werken met Wi-Safe 2.

Als een van de doorgeschakelde producten wordt geactiveerd door rook/hitte (of koolmonoxide bij een CO-melder), zal de module berichten verzenden naar de andere melders in het netwerk. Alle melders in het systeem zullen dan simultaan een geluidssignaal laten horen, zodat zo veel mogelijk mensen zo snel mogelijk kunnen worden gewaarschuwd. In één netwerk kunnen tot vijftig melders worden doorgeschakeld.

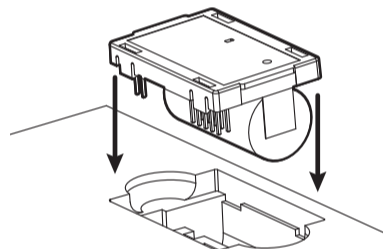
Opmerking: U hebt de gebruiksaanwijzing nodig van het product waarin u de draadloze module installeert om het product draadloos door te koppelen naar andere melders in het netwerk. Als u deze niet hebt, neem dan contact op met de technische klantenservice op 0800 311 1111 of download het document op www.fireangeltech.com.

Lees aandachtig deze montagevoorschriften alvorens u het product installeert, en met name de richtlijnen inzake elektrostatische ontlading.

INSTALLATIE VAN EEN WI-SAFE 2 DRAADLOZE MODULE (W2-MODULE)

Zorg ervoor dat u de richtlijnen inzake elektrostatische ontlading naleeft wanneer u de draadloze module in de compatibele melder installeert.

- Verwijder het etiket dat de module-opening achteraan de melder bedekt.
- Vermijd indien mogelijk koude, droge ruimtes met tapijt en ontlad indien nodig de statische elektriciteit door een geaard metaal voorwerp aan te raken.
- Haal de module voorzichtig uit de verpakking. Houd de module alleen vast bij de plastic beschermkap om elektrostatische ontlading te vermijden.
- Zorg ervoor dat u de onderdelen of connectorpinnetjes niet aanraakt.
- Druk de module voorzichtig in de opening van de melder tot deze volledig effen in de basis zit.



De melder kan nu worden "ingeleerd" (doorgeschakeld) met de bijkomende Wi-Safe 2 producten.

INDICATOREN VAN DE MELDER

Rood ledlampje	Oranje ledlampje	Geluidssignaal	Status	Vereiste actie
Knippert om de 45 seconden		Pieptoon om de 4 uur	Batterijspanning van een andere melder in het netwerk is laag	Lokaliseer de melder met de lage batterijspanning en vervang de batterij
Knippert om de 45 seconden		3 luide pieptonen, herhalend	Andere melder met W2-Module in netwerk geeft alarmmelding	Controleer of er ergens brand is en ontruim indien nodig het gebouw
Knippert om de 45 seconden	Knippert twee keer telkens wanneer het rode ledlampje knippert	Pieptoon telkens wanneer het ledlampje knippert	Lage batterijspanning radiomodule	Bel de technische klantenservice indien binnen de garantieperiode. Zo niet, vervang de W2-Module onmiddellijk
Knippert om de 45 seconden	Knippert twee keer om de 45 seconden, 20-25 seconden na het rode ledlampje	Pieptoon telkens wanneer het rode ledlampje knippert	Fout radiomodule	Bel de technische klantenservice indien binnen de garantieperiode. Zo niet, vervang de W2-Module onmiddellijk

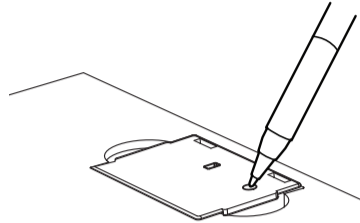
WI-SAFE 2 MELDERS INLEREN (DOORKOPPELEN)

Hieronder wordt beschreven hoe u twee Wi-Safe 2 ("Melder 1" en "Melder 2") "inleert" in een netwerk. Melder 2 is de melder waarin u de draadloze module hebt geïnstalleerd.

Neem deze instructies door alvorens u de inleerprocedure start.

Melder 1: Ga eerst aan de hand van de gebruiksaanwijzing van het product na of de melder geactiveerd is en klaar is om te worden ingeleerd. Controleer ook of de montageplaat (indien van toepassing) is bevestigd. Test altijd de melder na montage op de basisplaat.

Melder 2: Druk met een pen, een kleine schroevendraaier of geopende paperclip kort op de inleerknop. U vindt deze knop in een kleine opening in de draadloze module.



Het rode ledlampje naast de inleerknop zal kort knipperen en vervolgens ongeveer vijf seconden branden om aan te geven dat de melder klaar is om het inleersignaal te ontvangen. U hebt dan 5 seconden de tijd om kort op de testknop op Melder 1 te drukken en beide melders draadloos door te koppelen.

Melder 1 geeft 2 keer achter elkaar een alarmsignaal van 3 harde pieptonen.

Melder 2: Het rode ledlampje op de draadloze module van melder 2 zal knipperen om aan te geven dat deze is ingeleerd.

OPMERKING: Als u niet snel genoeg op de testknop drukt (voor het rode ledlampje op de draadloze module van Melder 2 uit is), zal de inleerprocedure worden afgebroken. Als dat gebeurt, herhaal de procedure dan zoals hierboven beschreven.

Bijkomende producten moeten op dezelfde manier worden ingeleerd. Als u bijkomende melders inleert, kunt u eender welke melder in het netwerk gebruiken als "Melder 1". Dat betekent dat u de bijkomende melder kunt inleren in eender welke melder die zich al in het netwerk bevindt. De melder zal dan worden opgenomen in het hele netwerk.

OPMERKING: U hoeft een nieuwe melder maar op een andere melder, die al is ingeleerd in het netwerk, in te leren.

Als u de inleerprocedure hebt voltooid, test dan de melders zoals beschreven in "Meldertest" in de gebruiksaanwijzing van het product.

Als een van de doorgeschakelde melders niet reageert op de meldertest, herhaal dan de inleerprocedure. Als u er niet in slaagt om het product goed te doen werken, neem dan contact op met de technische klantenservice op 0800 311 1111 of via klantenservice@fireangeltech.com

Informatie over waar u de melder het best plaatst en bedieningsinstructies vindt u in de gebruiksaanwijzing van het product waar u de module inplaatst.

OPMERKING: Het draadloze bereik van de module is 200 meter, vrij zicht. Test de melders na bouwwerkzaamheden of na het verplaatsen van grote meubelen (bedden, kasten etc.) om te controleren of de melders nog met elkaar communiceren. Het wordt aangeraden om maximaal 35m afstand aan te houden als maximum tussen Wi-Safe 2 melders. Idealiter zou,

in een straal van 35m van zijn eigen locatie, elke Wi-Safe 2 melder met drie of meer andere Wi-Safe 2 producten moeten kunnen communiceren. Het RF-bereik kan aanzienlijk worden verminderd door muren en andere obstakels in het gebouw. Verklein de afstand tussen de melders als obstakels een goede verbinding verhinderen of het RF-bereik onvoldoende is.

Uw Wi-Safe 2-apparaat uitleren:

Als u een melder uit het netwerk wilt verwijderen, druk dan 1 x kort op de inleerknop, laat los, druk nogmaals maar houd deze nu ingedrukt totdat het rode ledlampje stopt met branden. Als het ledlampje nu 5 keer knippert, is de melder uitgeleerd.

Bij het verwijderen van een Wi-Safe 2 melder of apparaat uit een Wi-Safe 2 netwerk moet u andere Wi-Safe 2 melders of apparaten (op dezelfde manier als eerder vermeld) altijd uitleren en het netwerk opnieuw opbouwen, door het "inleer"-proces opnieuw te volgen.

OPMERKING: Het is belangrijk om het uitleren en inleren niet te overhaasten en om na het uitleren van het gehele netwerk, enkele minuten te wachten, voordat het netwerk opnieuw wordt ingeleerd en weer opgebouwd.

GARANTIE

FireAngel Safety Technology Limited garandeert de oorspronkelijke koper dat de bijgevoegde draadloze module vrij is van gebreken in materiaal en vakmanschap bij normaal particulier gebruik en onderhoud gedurende een periode van 5 (vijf) jaar vanaf de aankoopdatum. Op voorwaarde dat het product voldoende gefrankeerd wordt geretourneerd met bewijs van de aankoopdatum, garandeert FireAngel Safety Technology Limited naar eigen goeddunken dat het gedurende een periode van 5 (vijf) jaar vanaf de aankoopdatum de module kosteloos zal vervangen. De garantie op de vervanging van de W2-Module geldt voor de resterende periode van de oorspronkelijke garantie van de oorspronkelijk gekochte draadloze module. Dat is vanaf de datum van aankoop en niet vanaf de datum van ontvangst van het vervangende product.

FireAngel Safety Technology Limited behoudt zich het recht voor om een alternatief product aan te bieden dat vergelijkbaar is met het te vervangen product als het oorspronkelijke model niet meer beschikbaar of in voorraad is. Deze garantie geldt voor de oorspronkelijke koper vanaf de oorspronkelijke aankoopdatum en is niet overdraagbaar. Een aankoopbewijs is vereist. Deze garantie dekt geen schade als gevolg van een ongeval, misbruik, demontage, onjuist gebruik of gebrek aan redelijke zorg voor het product of toepassingen die niet in overeenstemming zijn met de gebruiksaanwijzing. Gebeurtenissen en omstandigheden waarop FireAngel Safety Technology Limited geen vat heeft, zoals overmacht (brand, noodweer, enz.), zijn niet gedekt. De garantie is niet van toepassing op winkels, service centers, distributeurs of agenten. FireAngel Safety Technology Limited erkent geen wijzigingen aan deze garantie door derden.

FireAngel Safety Technology Limited is niet aansprakelijk voor enige incidentele of gevolgschade veroorzaakt door de schending van een expliciete of impliciete garantie. Behalve voor zover toegestaan door de toepasselijke wetgeving, is elke impliciete garantie van verkoopbaarheid of geschiktheid voor een bepaald doel in duur beperkt tot 5 (vijf) jaar. Deze garantie heeft geen invloed op uw wettelijke rechten. Behalve in geval van overlijden of lichamelijke letsel, is FireAngel Safety Technology Limited niet aansprakelijk voor enig verlies van gebruik, schade, kosten of uitgaven met betrekking tot dit product, noch voor enige indirecte of gevolgschade, verlies of kosten die door u of een andere gebruiker van dit product zijn opgelopen.

PROBLEEMOPLOSSING

Probleem	Oplossing (Melder met W2-Module)
De melder geeft geen geluidssignaal tijdens de test.	<ul style="list-style-type: none"> • Controleer de plaats van de melder. Mogelijk wordt het draadloze signaal ergens tegengehouden of is het signaal buiten bereik. • Als u bezig bent met het inleren van de melder en de test mislukt, herhaal dan de procedure. • Als de zelftest weer mislukt, neem dan contact op met de technische klantenservice (zie hieronder).
De rookmelder wordt geactiveerd maar er is geen rook zichtbaar.	<ul style="list-style-type: none"> • Als de melder een geluidssignaal laat horen maar het rode ledlampje knippert maar één keer om de 45 seconden, betekent dit dat een andere doorgeschakelde melder rook heeft gedetecteerd. Ontruim het gebouw als er brand is.
De melder piept af en toe.	<ul style="list-style-type: none"> • Als de melder één keer om de 4 uur piept, betekent dit dat de batterijspanning van een andere melder in het netwerk laag is. Lokaliseer de melder met de lage batterijspanning en vervang de batterij.
Als u één melder pauzeert, worden andere doorgeschakelde melders niet gepauzeerd.	<ul style="list-style-type: none"> • Gekoppelde eenheden waarvan de sensor geactiveerd is kunnen niet worden uitgezet. Als één of meer eenheden blijven afgaan, zullen de andere eenheden binnen 4 minuten hun hoorbare waarschuwing verspreiden. Ontruim het pand in geval van een brand.
De melders geven vaak een ongewenste alarmmelding.	<ul style="list-style-type: none"> • Als een melder wordt geactiveerd, zullen andere doorgeschakelde melders ook een geluidssignaal laten horen. Voer deze controles uit op met name de geactiveerde melders (rood ledlampje knippert snel tijdens alarmmelding).
Het oranje ledlampje knippert en de melder maakt een «piepend» geluid.	<ul style="list-style-type: none"> • Als het oranje ledlampje twee keer knippert en de melder een «piepend» geluid maakt, betekent dit dat de batterijspanning van de draadloze module laag is of dat er een fout in de module is opgetreden. U moet de W2-Module dan zo snel mogelijk vervangen.
Als de melder niet goed werkt, vraag dan advies aan de producent.	<ul style="list-style-type: none"> • Als u vragen hebt over de werking van de melder, neem dan contact op met de technische klantenservice (maandag tot vrijdag van 9 tot 17u). Tel.: 0800 311 1111

RETOUR

Als de W2-Module niet goed werkt en u het probleem niet kunt oplossen, neem dan contact op met uw dealer.

Tel.: 0800 311 1111
E-Mail: klantenservice@fireangeltech.com

VERWIJDEREN

Afgedankte elektrische apparaten mag u niet weggooien met het huishoudelijk afval, maar moet u verwijderen volgens het recyclingprogramma voor afgedankte elektrische en elektronische apparatuur (AEEA). Breng deze apparaten indien mogelijk naar een recyclecentrum. Neem contact op met uw gemeente bij u in de buurt.

WAARSCHUWING: Probeer de melder niet te openen
WAARSCHUWING: Verbrand de melder niet en gooi de melder niet in het vuur

TECHNISCHE SPECIFICATIES

Conformiteit:

EN 301 489-1
EN 301 489-3
EN 300 220-2



Maximum RF niveau +10 dBm

Frequentie: 868MHz

Bevat: Lithiumbatterij met een levensduur van 10 jaar

Hierbij verklaard FireAngel Safety Technology Limited, dat de W2 module in overeenstemming is met de essentiële eisen en andere relevante bepalingen van Richtlijn 2014/53/EU. De verklaring van overeenstemming CE (declaration of conformity) kan worden geraadpleegd op <http://spru.es/EC-W2-Module>

MEER INFORMATIE

FireAngel Safety Technology Limited.
Vanguard Centre, Coventry, CV4 7EZ

www.fireangeltech.com

La version originale de ce manuel en anglais, dont cette traduction est issue, a fait l'objet d'une approbation indépendante. En cas de différence avec les traductions, FireAngel Safety Technology Limited confirme que le guide en anglais est véridique et correct.

INTRODUCTION

Ce module radio est conçu pour une installation sur un détecteur de fumée/chaleur ou de monoxyde de carbone (CO) compatible Wi-Safe 2, qui offre une option supplémentaire de connexion sans fil (mais non encore activée). Pour connaître la gamme actuelle de produits compatibles avec Wi-Safe 2, consulter www.fireangeltech.com

Lorsque le module radio est installé dans un détecteur de fumée /chaleur ou de CO de FireAngel Safety Technology Limited compatible Wi-Safe 2, ce détecteur peut alors être interconnecté sans fil à d'autres produits dotés du dispositif Wi-Safe 2.

Lorsque l'un des produits interconnectés est déclenché par de la fumée/chaleur (ou du CO dans le cas des détecteurs de CO), cette unité transmet des messages aux autres unités du réseau et fait retentir toutes les alarmes du système en même temps afin d'avertir au plus tôt un maximum de personnes.

Il est possible d'interconnecter de deux à cinquante appareils au sein d'un seul et même réseau.

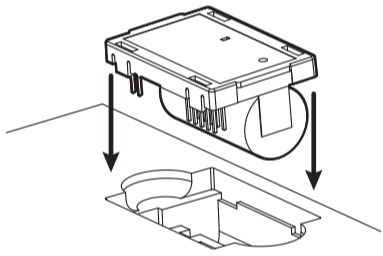
REMARQUE : Vous devez disposer du manuel d'utilisation du produit sur lequel vous installez le module radio afin de procéder à son interconnexion radio avec d'autres appareils du réseau. Pour vous procurer ce manuel, veuillez contacter le support technique au 0800 940 078 ou le télécharger sur www.fireangeltech.com

Veuillez lire attentivement ces instructions d'installation avant de poursuivre, en prêtant une attention toute particulière aux recommandations concernant la manipulation des éléments sensibles aux décharges électrostatiques (DES) présentées ci-après.

COMMENT INSTALLER UN MODULE RADIO WI-SAFE 2 (MODULE W2)

Lorsque vous êtes prêt à installer le module radio dans le détecteur compatible, assurez-vous de bien respecter les recommandations relatives à la manipulation des éléments sensibles aux décharges électrostatiques (DES).

- Retirez l'étiquette qui recouvre l'orifice accueillant le module à l'arrière de l'unité.
- Dans la mesure du possible, évitez de procéder à cette opération dans des zones recouvertes de moquette, dans des espaces frais et secs et, si nécessaire, réduisez l'électricité statique en touchant un objet métallique relié à la terre.
- Retirez soigneusement le module de son emballage, en le manipulant uniquement par son cache plastique de protection afin d'éviter toute décharge électrostatique.
- Prenez soin de ne pas toucher les composants ou les broches du connecteur.
- Enfichez prudemment le module dans l'orifice de l'unité comme indiqué, en l'enfonçant pour qu'il repose à plat dans la base de l'unité.



L'unité est maintenant prête à être « configurée » (interconnectée) avec d'autres produits Wi-Safe 2.

INDICATEURS D'ALERTE

Voyant lumineux rouge	Voyant lumineux jaune	Signal sonore	État	Action requise
Clignote une fois toutes les 45 secondes		Bref signal sonore unique toutes les 4 h	La source d'alimentation d'un autre détecteur du réseau est presque déchargée	Repérer le détecteur dont la source d'alimentation est presque déchargée et le remplacer
Clignote une fois toutes les 45 secondes		Répétition de 3 puissants bips sonores	Un autre détecteur avec module W2 du réseau en alarme	Vérifier s'il y a un risque d'incendie et quitter l'habitation
Clignote une fois toutes les 45 secondes	Clignote deux fois en même temps que le voyant lumineux rouge	Bref signal sonore émis en même temps que le clignotement des voyants lumineux	Pile du module radio déchargée	Appeler l'assistance technique FireAngel si sous garantie. Sinon, remplacer le module W2 immédiatement
Clignote une fois toutes les 45 secondes	Clignote deux fois toutes les 45 s, 20 à 25 s après le voyant lumineux rouge.	Bref signal sonore émis en même temps que le clignotement du voyant lumineux rouge	Défaut du module radio	Appeler l'assistance technique FireAngel si sous garantie. Sinon, remplacer le module W2 immédiatement

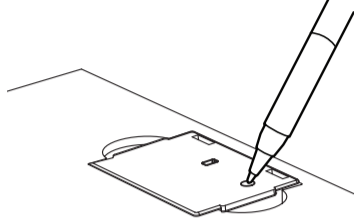
« CONFIGURATION » (INTERCONNEXION) DE VOS UNITÉS WI-SAFE 2

La procédure suivante décrit la mise en réseau de deux détecteurs, « Détecteur 1 » et « Détecteur 2 ». Le détecteur 2 est l'unité dans laquelle vous aurez installé le module radio.

Il est recommandé de lire ces instructions avant d'entamer la procédure.

Détecteur 1 : Avant de commencer, reportez-vous au manuel d'utilisation du produit afin de vous assurer que le détecteur est activé et prêt à être configuré et que sa plateforme de montage (le cas échéant) est attachée. Vérifiez à tester le détecteur une fois installé sur sa plateforme.

Détecteur 2 : À l'aide d'un stylo, d'un petit tournevis ou d'un trombone déplié, poussez et relâchez brièvement le bouton de configuration situé dans un trou circulaire sur le module radio.



Le voyant lumineux rouge du bouton de configuration clignote brièvement puis s'allume pendant environ cinq secondes pour indiquer qu'il est prêt à recevoir le signal de configuration. Pendant ces 5 secondes, appuyez brièvement sur le bouton Test du Détecteur 1 pour interconnecter les deux détecteurs sans fil.

Détecteur 1 : émet un son composé de 2 cycles de 3 puissants bips sonores.

Détecteur 2 : le voyant lumineux rouge sur le module sans fil du Détecteur 2 clignote pour indiquer que ce dernier a été correctement configuré.

REMARQUE : Si le bouton de test n'est pas enfoncé assez rapidement (avant que le voyant rouge du module sans fil au dos du détecteur 2 ne soit éteint), le processus de configuration échoue. Il vous faut alors répéter le processus en suivant la procédure décrite ci-dessus.

Les détecteurs supplémentaires doivent être « configurés » de la même manière. Pour configurer des détecteurs supplémentaires, n'importe quel détecteur du réseau sans fil existant peut être utilisé comme Détecteur 1. Cela signifie que vous pouvez configurer un détecteur supplémentaire sur n'importe quel détecteur faisant partie d'un réseau. Le nouveau détecteur fait alors automatiquement partie du réseau existant.

REMARQUE : Il n'est pas nécessaire de le configurer avec chaque détecteur du réseau.

Lorsque vous avez terminé la procédure de configuration, testez les détecteurs en suivant les instructions de la section « test du détecteur » du manuel d'utilisation du produit.

Si un détecteur interconnecté ne réagit pas pendant un test d'alarme, répétez le processus de configuration. Si le produit ne fonctionne toujours pas correctement, contactez le support technique au 0800 940 078 ou adressez un e-mail à supporttechnique@fireangeltech.com

Pour d'informations sur le positionnement du détecteur et de son fonctionnement, reportez-vous au manuel d'utilisation du produit hôte.

REMARQUE : la portée sans fil du module est de plus de 200 mètres en champ libre. Après tout travaux ou déplacement de gros meubles (lits, canapés, armoires etc...), procédez au test de toutes les alarmes interconnectées pour vérifier qu'elles communiquent toujours entre elles.

Il est recommandé de ne pas dépasser 35 mètres de distance au maximum entre chaque unité interconnectée Wi-Safe 2. Chaque unité devrait idéalement compter 3 appareil ou plus, à moins de 35 mètres de son emplacement. Des murs ou autres obstacles dans le bâtiment peuvent réduire la communication sans fil. La distance entre les unités doit être réduite si des obstacles peuvent interférer avec la communication sans fil.

Désactiver l'interconnexion de votre appareil Wi-Safe 2 :

Pour retirer un appareil du réseau, il suffit d'appuyer brièvement sur le bouton de configuration puis de le maintenir enfoncé. Lorsque le voyant rouge s'éteint, relâchez le bouton. Une fois que le voyant lumineux a clignoté 5 fois, vous avez réussi à «désapprendre» l'appareil; c'est-à-dire à le supprimer du réseau.

Lorsque vous retirez un détecteur/module d'un réseau, il est généralement recommandé de "désapprendre", c'est-à-dire désactiver l'interconnexion de chaque détecteur/module (de la même manière que mentionné précédemment) et de reconstruire le nouveau réseau en suivant le processus d'apprentissage.

REMARQUE : Il est important de laisser le temps au système et notamment de patienter plusieurs minutes après la fin du « désapprentissage » avant de reconstruire le nouveau réseau.

GARANTIE

FireAngel Safety Technology Limited garantit à l'acheteur d'origine que le Module W2 ne présentera aucun défaut matériel et de fabrication dans des conditions d'utilisation résidentielle normales pendant 5 (cinq) ans à compter de la date d'achat. FireAngel Safety Technology Limited consent à remplacer gratuitement l'unité sur une période de 5 (cinq) ans à compter de la date d'achat, à condition que le produit soit retourné au revendeur accompagné de la preuve d'achat datée. La garantie de remplacement du module W2 durera jusqu'à la fin de la période de la garantie initiale de l'appareil acheté dans un premier temps - c'est-à-dire à compter de la date d'achat initial et non pas à compter de la date de réception du produit de remplacement. FireAngel Safety Technology Limited se réserve le droit de proposer un autre produit similaire à celui qui est remplacé si le modèle d'origine n'est plus disponible ou est en rupture de stock. Cette garantie ne peut être transférée. Une preuve d'achat datée est requise.

Cette garantie ne couvre pas les dégâts découlant d'un accident, d'une mauvaise utilisation, d'un démontage, d'un usage inadéquat ou d'un manque d'entretien raisonnable du produit, ou d'applications non conformes au manuel. Elle ne couvre pas les événements et situations hors du contrôle de FireAngel Safety Technology Limited, tels que les catastrophes naturelles (incendie, intempéries etc.). Elle ne s'applique pas aux détaillants, centres de service ou distributeurs ou agents. FireAngel Safety Technology Limited ne reconnaît aucune modification de cette garantie par des tiers.

FireAngel Safety Technology Limited ne sera pas tenue responsable des dommages secondaires ou indirect provoqués par le manquement à une garantie explicite ou implicite. Sauf dans la mesure où la loi en vigueur l'interdit, toute garantie implicite de qualité marchande ou aptitude à une utilisation particulière est limitée dans la durée à 5 (cinq) ans. Cette garantie

n'affecte pas vos droits statutaires. Hors décès ou dommages corporels, FireAngel Safety Technology Limited ne saurait être tenue responsable des pertes d'utilisation, dommages, coûts ou frais liés à ce produit ni des pertes indirectes ou consécutives, dommages ou coûts encourus par vous ou tout autre utilisateur de ce produit.

RETOURS

Si votre MODULE W2 ne fonctionne pas correctement et que vous ne parvenez pas à résoudre le problème, veuillez contacter votre revendeur.

Tél : 0800 940 078

E-Mail : supporttechnique@fireangeltech.com

MISE AU REBUT



Les déchets électriques ne doivent pas être jetés avec les ordures ménagères mais dans le cadre du programme de recyclage des déchets d'équipements électroniques et électriques (DEEE). Veuillez les recycler quand les infrastructures le permettent. Consultez les autorités locales ou contactez notre équipe de support technique pour obtenir des conseils en matière de recyclage/mise au rebut, car des différences locales peuvent exister.

AVERTISSEMENT : ne pas ouvrir.

AVERTISSEMENT : ne pas brûler ou jeter au feu.

SPÉCIFICATIONS TECHNIQUES

Conformité :

EN 301 489-1

EN 301 489-3

EN 300 220-2

Puissance RF maximum : +10dBm

Fréquence : 868 MHz

Contient : pile lithium autonomie 10 ans

Par la présente déclaration, FireAngel Safety Technology Limited confirme que le module radio W2 est conforme aux exigences essentielles et avec les autres dispositions applicables de la Directive 2014/53/EU. La déclaration de conformité peut être consultée sur <http://spru.es/EC-W2-Module>

FABRICANT

FireAngel Safety Technology Limited.

Vanguard Centre,

Coventry, CV4 7EZ, Royaume Uni

www.fireangeltech.com



DÉPANNAGE

Problème	Solution (Détecteur avec module W2)
<p>Votre détecteur FireAngel ne produit pas d'alarme sonore pendant les tests.</p>	<ul style="list-style-type: none"> Vérifiez le positionnement. Le signal radio peut être bloqué ou hors de portée. Si vous êtes en train de configurer le détecteur et qu'il n'effectue pas de test : répétez la procédure. Si le détecteur n'effectue toujours pas d'auto-test, prenez contact avec l'assistance technique (voir ci-dessous).
<p>Votre détecteur de fumée FireAngel se déclenche sans fumée visible.</p>	<ul style="list-style-type: none"> Si le détecteur émet un signal d'alarme mais que le voyant lumineux rouge ne clignote environ qu'une fois toutes les 45 secondes, cela signifie qu'un détecteur interconnecté a déclenché une alerte. Quittez l'habitation s'il y a un risque d'incendie.
<p>Votre détecteur FireAngel émet un bref signal sonore intermittent.</p>	<ul style="list-style-type: none"> Si votre détecteur émet un bref signal sonore une fois toutes les 4 heures, cela signifie que la source d'alimentation d'un autre détecteur sur le réseau se trouve déchargée. Repérez le détecteur en état de source d'alimentation déchargée et remplacez-le dès que possible, ou au plus tard dans les 30 jours.
<p>D'autres détecteurs interconnectés continuent à émettre un signal sonore après que l'alarme d'un détecteur a été arrêtée.</p>	<ul style="list-style-type: none"> Les alarmes de détecteurs interconnectés ayant détecté un danger ne peuvent pas être arrêtées à distance. Si un ou plusieurs détecteurs restent en état d'alarme, tous les autres détecteurs interconnectés émettront à nouveau leur signal d'alarme sonore dans les 4 minutes. Quittez l'habitation s'il y a un risque d'incendie.
<p>Vous subissez de nombreuses alarmes indésirables.</p>	<ul style="list-style-type: none"> Un détecteur activé entraînera le déclenchement d'un signal d'alarme sur les autres détecteurs interconnectés. Effectuez ces contrôles en priorité sur les détecteurs activés (voyant lumineux rouge clignotant rapidement pendant le signal d'alarme).
<p>Le voyant lumineux jaune clignote et le détecteur émet un bref signal sonore.</p>	<ul style="list-style-type: none"> Si le voyant lumineux jaune clignote deux fois et que le détecteur émet un bref signal sonore, cela signifie que la source d'alimentation du module radio est déchargée ou que ce dernier est défectueux. Le module W2 doit être remplacé dès que possible.
<p>Si le détecteur ne parvient pas à fonctionner correctement, il faut demander conseil au fabricant.</p>	<ul style="list-style-type: none"> Si vous avez des questions à propos du fonctionnement de votre détecteur, veuillez prendre contact avec l'Équipe d'assistance technique FireAngel entre 9 h et 17 h du lundi au vendredi. Téléphone : 0800 940 078.